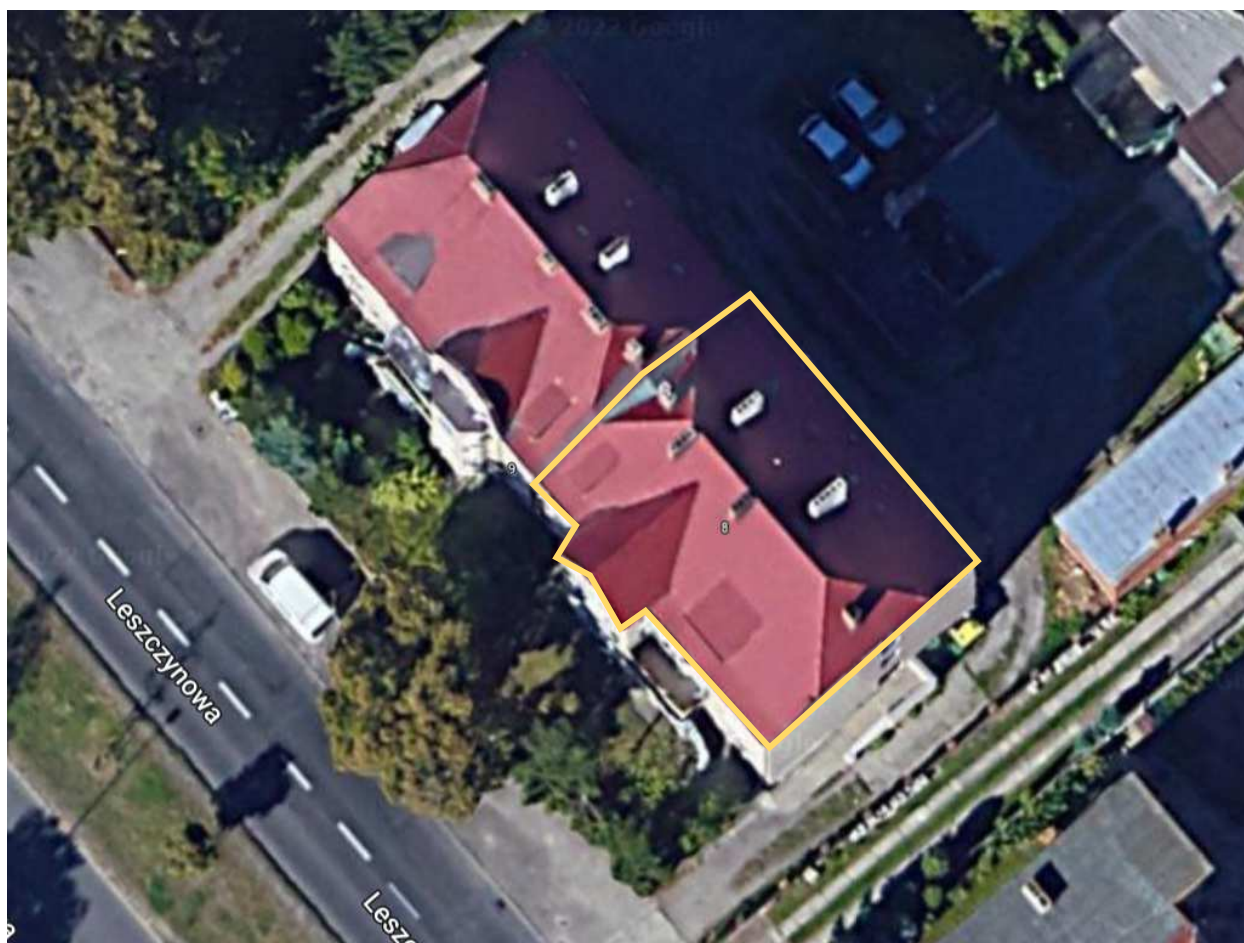


Opinia ornitologiczna i chiropterologiczna

Niniejsza opinia dotyczy planowanego remontu budynku przy ul. Leszczynowej 8 w Szczecinie. Na potrzebę przygotowania niniejszego opracowania przeprowadzone zostały trzy kontrole ornitologiczne oraz dwie chiropterologiczne. Kontrole wieczorne odbywały się: 2 i 4 sierpnia b.r. i trwały każdorazowo półtorej godziny aż do zapadnięcia zmroku. Kontrola poranna odbyła się 4 sierpnia, w godzinach 5:30-6:00. Budynek skontrolowano przy pomocy lornetki 10x42. Podczas oględzin elewacji wyszukiwano śladów bytowania ptaków w postaci odchodów, materiału gniazdowego, śladów pozostawionych przez upierzenie ptaków oraz prowadzono bezpośrednie obserwacje ptaków bytujących na budynku. Podczas oględzin budynku wyszukiwano również szczelin, które mogą być wykorzystywane przez nietoperze jako miejsce schronienia. Do oznaczenia gatunków nietoperzy użyto detektora ultradźwięków Echo Meter Touch. Wykonano dokumentację fotograficzną.



Rysunek 1. Budynek przy ul. Leszczynowej 8 w Szczecinie.

WYNIKI

1. Frontowa elewacja

W tej części budynku gniazduje jedna para jerzyka *Apus apus*. Gniazdo zlokalizowane jest w otworze, w szczytowej części budynku, tuż pod dachem (fot. 1-3). Na jednej z anten satelitarnych znajduje się gniazdo sierpówki *Streptopelia decaocto* (fot.5-6) . Wieczorna kontrola chiropterologiczna wykazała obecność 1 karlika malutkiego *Pipistrellus pipistrellus*, którego schronienie znajduje się w podbitce z prawej strony budynku (fot. 1,4).

Pod parapetami widoczne są szczeliny- potencjalne miejsce bytowania nietoperzy oraz gniazdowania jerzyka, jednak nie znalazłam śladów bytowania zwierząt w tych miejscach. Belki drewniane w szczytowej części budynku wykorzystywane są przez gołębie jako miejsce odpoczynku/noclegu (fot. 7).



Fot. 1. Elewacja frontowa. Kolorem żółtym oznaczono miejsce gniazdowania jerzyka, kolorem niebieskim- schronienie nietoperza.



Fot. 2. Elewacja frontowa. Kolorem żółtym oznaczono miejsce gniazdowania jerzyka.



Fot. 3. Otwór wlotowy do gniazda jerzyka.



Fot. 4. Miejsce schronienia karlika malutkiego.



Fot. 5. Miejsce gniazdowania sierpówki.



Fot. 6. Gniazdo sierpówki.



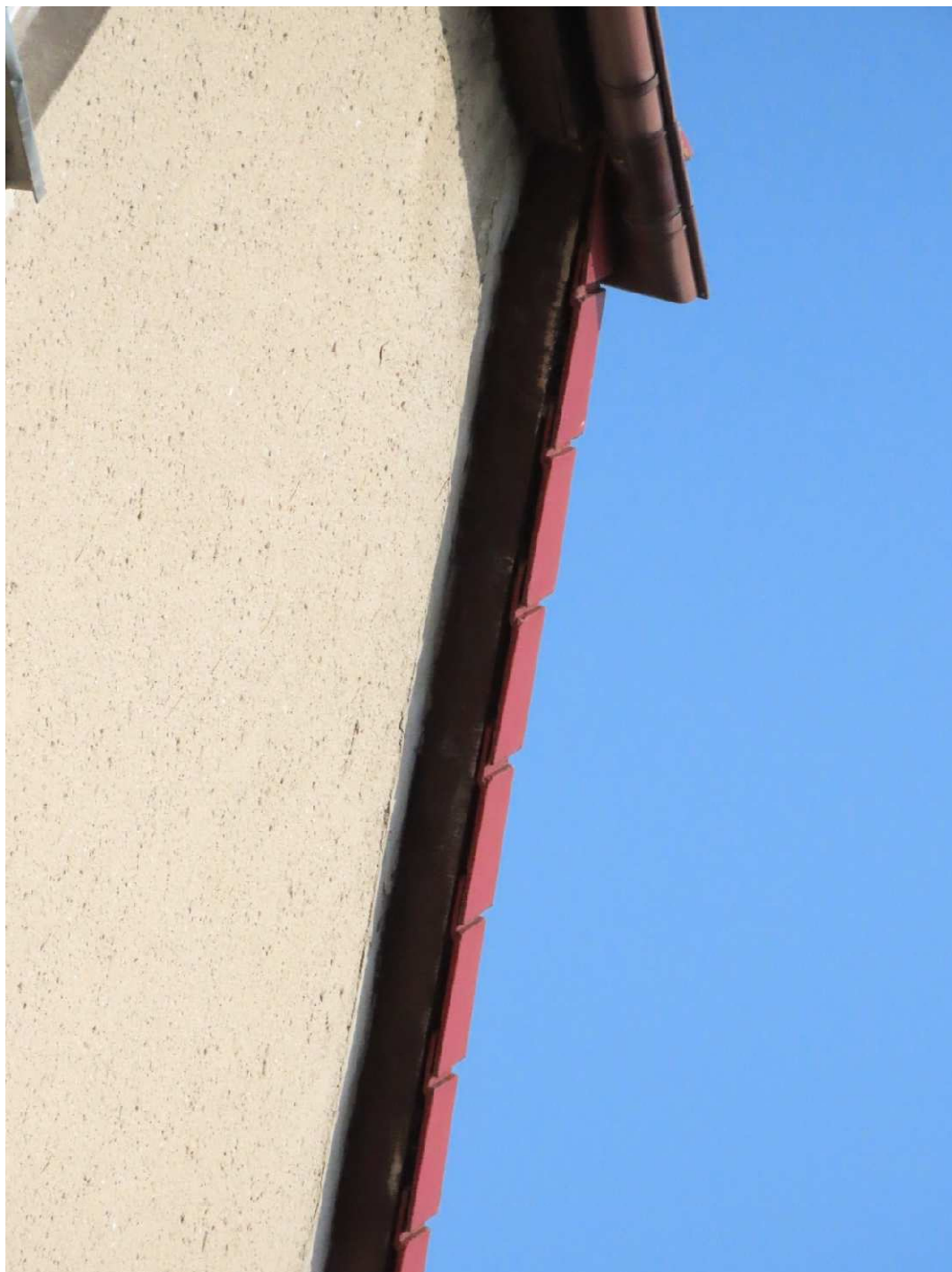
Fot. 7. Fragment elewacji wykorzystywany przez gołębie miejskie jako miejsce odpoczynku.

2. Elewacja szczytowa

W podbitce znajdują się 2 gniazda jerzyka oraz 1 gniazdo wróbla *Passer domesticus*- widoczny jest materiał gniazdowy (fot. 8-10). Pod parapetem okna znajduje się rozległa szczelina będąca miejscem gniazdowania 1 pary jerzyków (fot. 8, 11). Podczas wieczornej kontroli chiropterologicznej zaobserwowano 1 karlika malutkiego wylatującego ze szczeliny w podbitce z prawej strony elewacji (fot. 8).



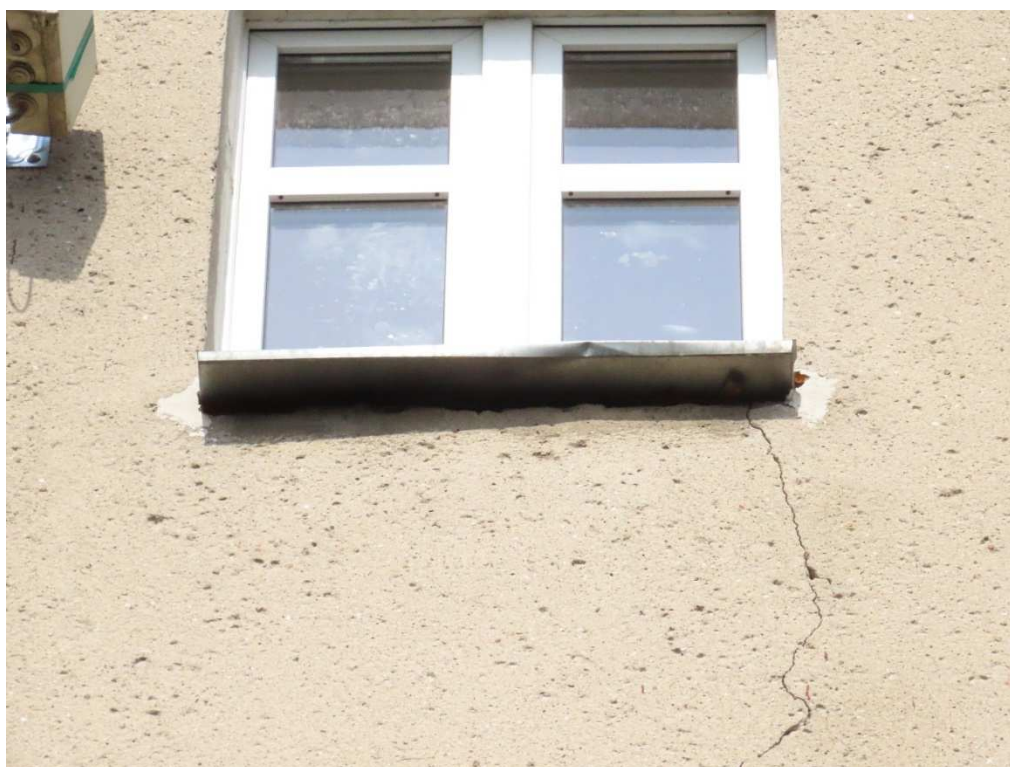
Fot. 8. Elewacja szczytowa. Kolorem czerwonym oznaczono miejsce gniazdowania wróbla, kolorem żółtym- jerzyków. Kolorem niebieskim oznaczono przybliżoną lokalizację schronienia nietoperza.



Fot. 9. Miejsce gniazdowania jerzyków.



Fot. 10. Miejsce gniazdowania wróbla.



Fot. 11. Szczelina pod parapetem- miejsce gniazdowania jerzyka.

3. Elewacja tylna

W tej części budynku znajdują się dwa gniazda wróbla- pod parapetem okna oraz w podbitce (fot. 12-14). Świadczy o tym materiał gniazdowy wystający ze szczelin. Podbitka w miejscu gniazdowania wróbla jest potencjalnym miejscem gniazdowania jerzyka.

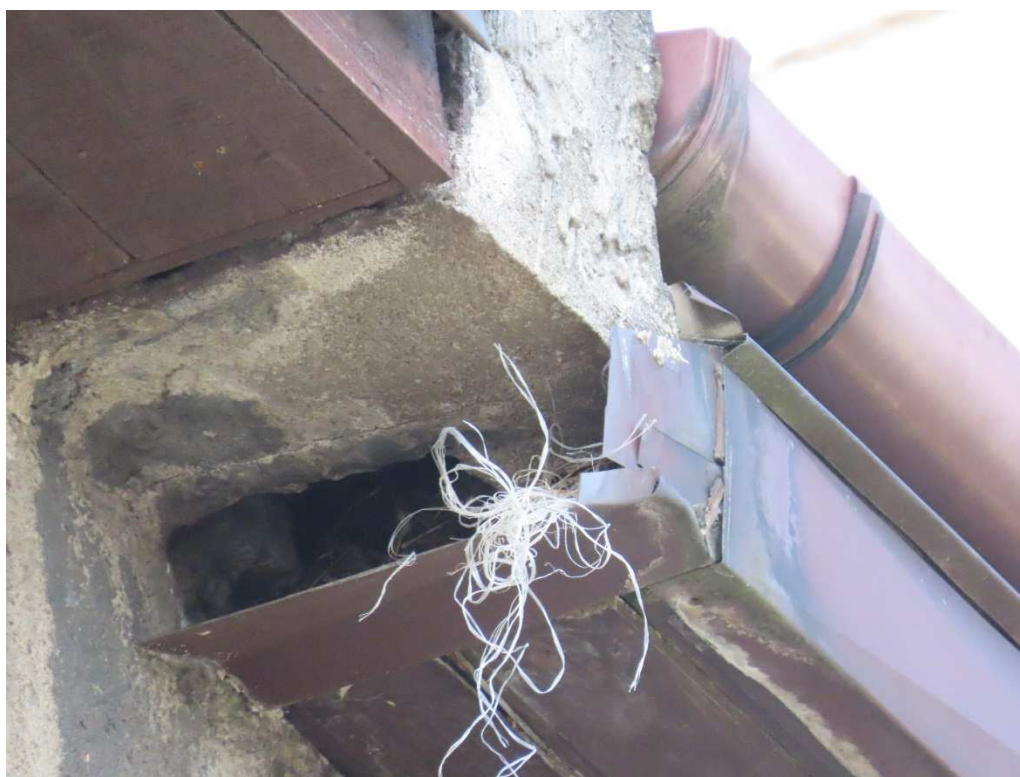
Podczas wieczornej kontroli nie obserwowano nietoperzy w tej części budynku.



Fot. 12. Elewacja tylna. Kolorem czerwonym oznaczono miejsce gniazdowania wróbli.



Fot. 13. Gniazdo wróbla wystające z spod parapetu.



Fot. 14. Gniazdo wróbla oraz potencjalne miejsce gniazdowania jerzyków.

ZALECENIA

1. Uzyskiwanie zgody na odstępstwa od zakazów.

W związku z tym, że budynek jest siedliskiem chronionych gatunków zwierząt, przed przystąpieniem do prac mogących mieć negatywny wpływ na bytowanie ptaków i nietoperzy należy zastosować się do poniższych wytycznych.

W wyniku remontu budynku zniszczeniu ulegną gniazda ptaków oraz schronienia dla nietoperzy. W związku z tym należy uzyskać zgodę Regionalnej Dyrekcji Ochrony Środowiska w Szczecinie na odstępstwa w odniesieniu do gatunków chronionych tj.:

Nazwa gatunkowa	Liczba lub ilość: gniazd/dziupli lub innych schronień danego gatunku	Opis czynności, na którą może być wydane zezwolenie na odstępstwo od zakazów obowiązujących w stosunku do chronionych gatunków zwierząt
jerzyk <i>Apus apus</i>	4 gniazda 8 osobników	<ul style="list-style-type: none"> - niszczenie ich siedlisk lub ostoi, będących ich obszarem rozrodu, wychowu młodych, odpoczynku lub żerowania - niszczenie ich gniazd - umyślne uniemożliwianie dostępu do schronień - umyślne płoszenie i niepokojenie w miejscach noclegu, w okresie lęgowym w miejscach rozrodu lub wychowu młodych, lub w miejscach żerowania zgrupowań ptaków migrujących, przy których nazwach w załącznikach nr 1 i 2 do rozporządzenia ** zamieszczono znak (2)
wróbel <i>Passer domesticus</i>	3 gniazda 6 osobników	
sierpówka <i>Streptopelia decaocto</i>	1 gniazdo 2 osobniki	
karlik malutki <i>Pipistrellus pipistrellus</i>	2 osobniki 2 schronienia	<ul style="list-style-type: none"> - niszczenie ich siedlisk lub ostoi, będących ich obszarem rozrodu, wychowu młodych, odpoczynku lub żerowania - niszczenie ich mrowisk, nor, legowisk, żeremi, tam, tarlisk, zimowisk i innych schronień - umyślne uniemożliwianie dostępu do schronień - umyśle płoszenie i niepokojenie zwierząt, przy których nazwach w załącznikach nr 1 i 2 do rozporządzenia ** zamieszczono znak (1)

2. Zabezpieczanie budynku

Po uzyskaniu zgody Regionalnej Dyrekcji Ochrony Środowiska w Szczecinie, późną jesienią lub zimą, ale przed rozpoczęciem remontu, zalecam odpowiednio zabezpieczyć wszystkie szczeliny/otwory aby uniemożliwić ptakom i nietoperzom zasiedlenie budynku w sezonie lęgowym/aktywności.

Zabezpieczanie szczelin powinno odbyć się po uprzedniej kontroli ornitologicznej/chiropterologicznej wykluczającej obecność ptaków i nietoperzy w budynku. Szczeliny w elewacji i pod parapetami można zabezpieczyć pianką montażową lub zasłonić siatką o oczkach nie większych niż 2cm. Ponieważ podbitka na frontowej i tylnej elewacji jest miejscem bytowania gatunków chronionych, ta część budynku również powinna zostać zabezpieczona siatką lub zdemonstrowana. Siatka powinna szczelnie okrywać miejsca gniazdowania/schronień. Należy zwrócić szczególną uwagę na łączenia pomiędzy siatkami, gdyż nawet niewielkie otwory pozostawione w tych miejscach umożliwią wróblom i nietoperzom ponowne zasiedlenie budynku.

Po zabezpieczeniu szczelin, do 5 dni przed rozpoczęciem remontu w sezonie lęgowym/aktywności nietoperzy, zalecam przeprowadzenie dodatkowej kontroli ornitologicznej i chiropterologicznej (porannej i wieczornej- godzinę przed zachodem słońca aż do zmierzchu) w celu wykluczenia obecności gatunków chronionych na elewacji budynku.

W przypadku stwierdzenia gniazdowania ptaków lub obecności nietoperzy należy wstrzymać prace remontowe.

3. Remont budynku w sezonie lęgowym bez uprzedniego zabezpieczenia szczelin

Jeśli budynek nie zostanie zabezpieczony przed rozpoczęciem sezonu lęgowego/aktywności nietoperzy, remont elewacji można rozpocząć dopiero po wykluczeniu obecności czynnych gniazd ptaków i miejsc rozrodu nietoperzy w szczelinach w elewacji przez ornitologa i chiroptera. Na 3 dni przed planowanym rozpoczęciem stawiania rusztowań na elewacji należy przeprowadzić każdorazowo:

- 1 poranną kontrolę ornitologiczną trwającą co najmniej pół godziny dla każdej elewacji (do godziny 9:00)
- przed 25 kwietnia: 1 wieczorną kontrolę chiropterologiczną 30 minut przed zachodem słońca aż do zapadnięcia zmroku, lub od brzasku do świtu.
- po 25 kwietnia: 1 wieczorną kontrolę ornitologiczną godzinę przed zachodem słońca, aż do zmierzchu oraz 1 wieczorną kontrolę chiropterologiczną 30 minut przed zachodem słońca aż do zapadnięcia zmroku, lub od brzasku do świtu.

Podczas każdej kontroli należy wykonać dokumentację fotograficzną/wideo.

W przypadku stwierdzenia gniazdowania ptaków lub obecności nietoperzy należy natychmiast wstrzymać prace remontowe do czasu opuszczenia gniazd przed ptaki i schronień przez nietoperze.

W przypadku stwierdzenia obecności innych gatunków ptaków, nietoperzy lub zwiększenia liczebności ptaków/nietoperzy na przedmiotowym budynku należy niezwłocznie przerwać prowadzone prace i

uzyskać odpowiednią zgodę Regionalnej Dyrekcji Ochrony Środowiska w Szczecinie. **Remont należy prowadzić pod nadzorem przyrodniczym.**

Nie wolno zasłaniać rusztowaniami i siatkami czynnych miejsc gniazdowania jerzyków. Minimalna odległość rusztowania od czynnego gniazda jerzyka wynosi 5m. Należy jednak mieć na uwadze fakt, iż skuwanie tynków i przemieszczanie się pracowników po rusztowaniu może skutkować tym, iż ptaki opuszczą lęgi co doprowadzi do śmierci młodych.

4. Kompensacja

Za utracone miejsca lęgowe ptaków i schronienia nietoperzy niezwłocznie po zakończeniu remontu elewacji należy zamontować 7 pojedynczych budek lęgowych typu J, oraz 1 duży lub 2 małe schrony typu Stratmann dla nietoperzy, w miejscach wskazanych przez ornitologa i chiropterologa.

Budki typu J są bardzo chętnie zasiedlane zarówno przez jerzyki jak i przez wróble. Ze względu na wyjątkową trwałość zalecam budki i schrony wykonane z trocinobetonu oraz zalecam ich podtynkowy montaż. Budki należy dwukrotnie pomalować farbą elewacyjną. Stan budek i schronów należy kontrolować co 3 lata i usuwać ewentualne uszkodzenia lub wymieniać je na nowe.

5. Montowanie barier

W przypadku montowania barier ochronnych przeciwko gołębiom nie należy stosować kolców, nawet jeśli ich końce są zabezpieczone gumowymi kulkami. Kolce mogą okaleczać ptaki oraz powodować ich śmierć. Zabezpieczeniami, które są dla ptaków bezpieczne są ruchome druty lub spirale wykonane z drutu. Ewentualne montaż takich barier powinien zostać skonsultowany z ornitologiem.

Zalecane rozmieszczenie budek lęgowych i schronów dla nietoperzy.



Fot. 15. Zalecane miejsca montażu budek typu J (kolor czerwony) i schronu dla nietoperzy (kolor niebieski).



Fot. 16. Zalecane rozmieszczenie budek łęgowych typu J.